

**Аналитический отчет о результативности коррекционно-развивающей работе учителя-логопеда Галиуллиной М.М. в группе компенсирующей направленности МБДОУ д/с №4 «Колокольчик» г. Горячий Ключ за 2020 – 2022 учебный год**

***ОРГАНИЗАЦИОННОЕ НАПРАВЛЕНИЕ***

Аналитический отчет составлен по итогам деятельности учителя-логопеда Галиуллиной М.М., за 2020-2021 учебный год и 2021-2022 учебный год с целью оценки качества коррекционно-развивающей работы.

В 2020-2021 учебному году, старшую группу № 06 «Зайчики» посещало 17 детей. ОНР 1 уровень - 2; ОНР 2 уровень -6; ОНР 2-3 уровень – 3, ОНР 3 уровень -6.

В 2021-2022 учебному году, подготовительную группу № 06 «Зайчики» посещало 16 детей. ОНР 2 уровень -2; ОНР 3 уровень -7, ОНР 4 уровень -5, ФФН – 1, ЗПР - 1.

Корректирующий процесс строился на основании АООП МБДОУ д/с № 4, написанной на основании СКРР Нищевой Н.Н., направленной на максимальную коррекцию отклонений в развитии речи детей. Логопедическое воздействие осуществлялось на основании четко запланированной работы, с целью формирования правильно четкой речи, с соответствующей возрасту словарным запасом и уровнем развития связной речи, что достигалось разноплановым систематическим воздействием, направленным на развитие речевых и неречевых процессов.

Работа осуществлялась в соответствии с целями: коррекционно-развивающими, коррекционно-образовательными, коррекционно-воспитательными.

Исходя из поставленной цели, определила приоритетные задачи в своей деятельности:

1. Создать благоприятные условия для проживания ребенком дошкольного детства, для развития личности дошкольника, подготовки ребенка к жизни в современном социуме.
2. Организовать коррекционно-образовательный процесс в соответствии с ФГОС ДО.
3. Повысить знания педагогов ДОО и родителей детей по вопросам речевого развития дошкольников.

В работе использовались современные технологии:

***Технология формирования слоговой структуры слова.***

*Используемая методическая литература:*

- Бардышева Т. Ю., Моносова Е. Н. Логопедические занятия в детском саду.
- Большакова СЕ. Преодоление нарушений слоговой структуры слова у детей



## ***Технология формирования произносительной стороны речи (звукопроизношения, дыхания, интонация, мелодика речи, ритм, темп, тембр)***

*Используемая методическая литература:*

- Г.В. Романова «Формирование правильной дикции у дошкольников»
- М.Н. Щетинин «Дыхательная гимнастика Стрельниковой»

## ***Здоровьесберегающие технологии***

*Используемая методическая литература:*

- Н.А. Деева «Игровые здоровьесберегающие технологии»

## ***Технология развития фонематического слуха.***

*Используемая методическая литература:*

- Ткаченко Т.А. «Формирование навыков звукового анализа и синтеза»
- Наталья Миронова. Развиваем фонематическое восприятие у детей старшей логогруппы. Альбом упражнений

## ***Технология формирования лексико-грамматического строя речи***

*Используемая методическая литература:*

- Н.В. Нищева «Конспекты подгрупповых логопедических занятий в средней (старшей, подготовительной) группе детского сада»

## ***Технология формирования связной речи***

*Используемая методическая литература:*

- Н.В. Нищева «Обучение детей пересказу по опорным картинкам»

## ***Технология наглядного моделирования***

*Используемая методическая литература:*

- С.Н. Викжанович «Формирование у дошкольников с ОНР предикативной лексики с использованием пиктограмм»

## ***Игровые технологии***

*Используемая методическая литература:*

- В.В. Воскобович «Игровые технологии»

## ***Информационно-коммуникационные технологии***

*Используемая методическая литература:*

- О.А. Ходченкова «Использование ИКТ в работе логопеда детского сада»

## ***Мнемотехника***

*Используемая методическая литература:*

- Ю.Е. Розова, Т.В. Коробченко «Развиваем речь, тренируем память, использование приемов мнемотехники в работе логопеда»

## ***ДИАГНОСТИЧЕСКОЕ НАПРАВЛЕНИЕ***

В сентябре 2020 и 2021 года было проведено углубленное логопедическое обследование с использованием диагностики Нищевой Н.В..



*Цель:* выявление особенностей общего и речевого развития воспитанников компенсирующей группы.

*Задачи:* выявить состояние компонентов речевой системы, соотношение развития различных компонентов речи, сопоставление уровня развития языковых средств с их активизацией (использованием в речевой деятельности).

*Использовался диагностический инструментарий:*

- Н.В. Нищева «Речевая карта ребенка с ОНР»,
- Картинный материал к речевой карте ребенка с ОНР Н.В. Нищевой;

Обследование позволило выявить не только нарушения в развитии воспитанников в отношении общего и речевого развития ребенка, но и позитивные симптомы, компенсаторные возможности, зону ближайшего развития, помогло адаптировать комплексную образовательную программу, сформировать подгруппы детей для коррекции нарушения речи, составить планы подгрупповой и индивидуальной коррекционно-развивающей деятельности.

Таблица мониторинга речевого развития детей старшей группы компенсирующей направленности в 2020-2021 учебный год  
(Вводный мониторинг)

Виды деятельности	Сформировано (количество детей в %)	Частично сформировано (количество детей в %)	Не сформировано (количество детей в %)
Артикуляционная моторика	1 (6%)	8 (47%)	8 (47%)
Звукопроизношение	0	8 (47%)	9 (53%)
Фонематические процессы	0	7 (41%)	10 (59%)
Звукослоговая структура	0	9 (53%)	8 (47%)
Словарный запас	0	10 (59%)	7 (41%)
Грамматический строй речи	0	7 (41%)	10 (59%)
Связная речь	0	7 (41%)	10 (59%)
Ручная моторика	0	7 (41%)	10 (59%)



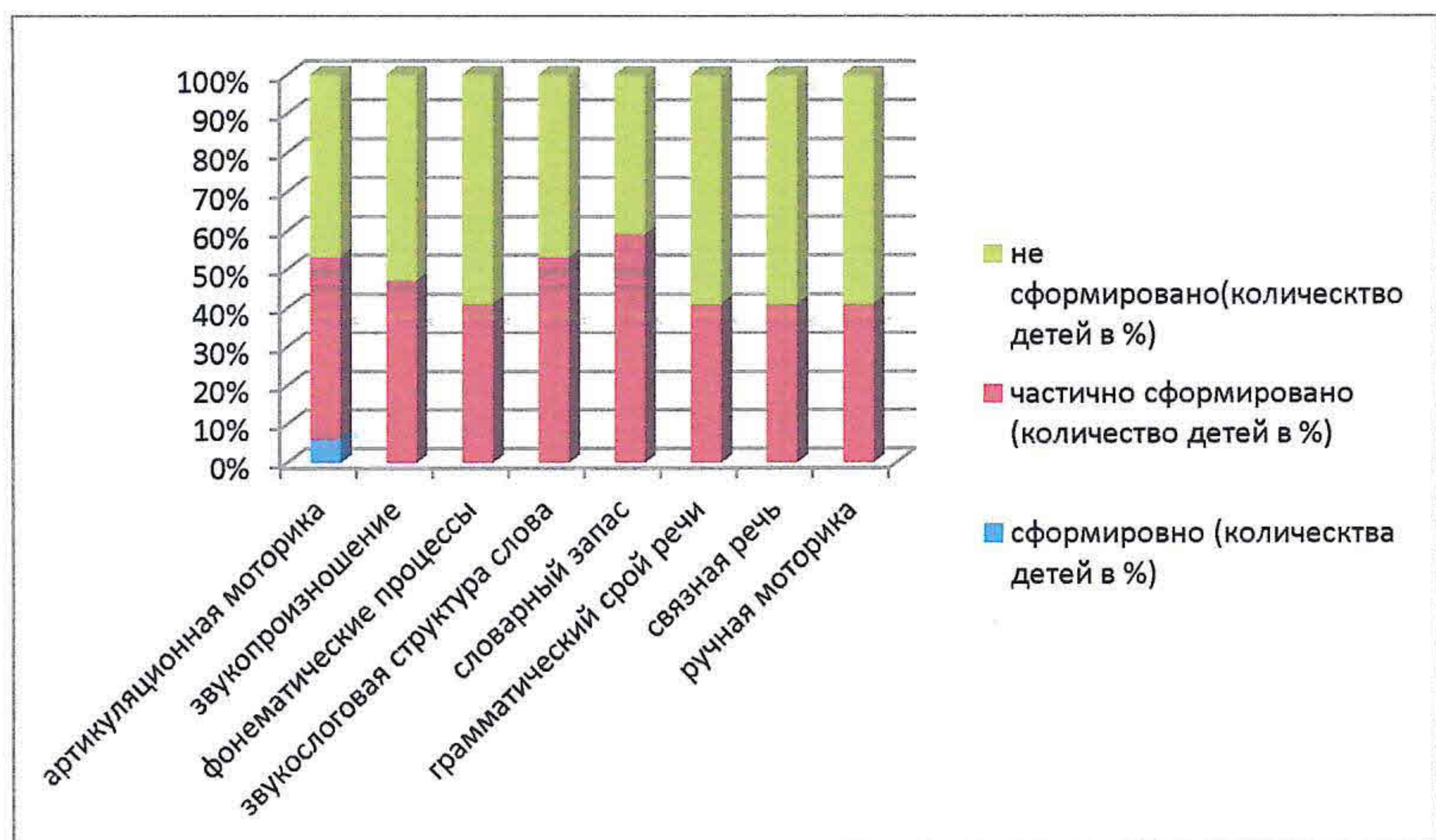
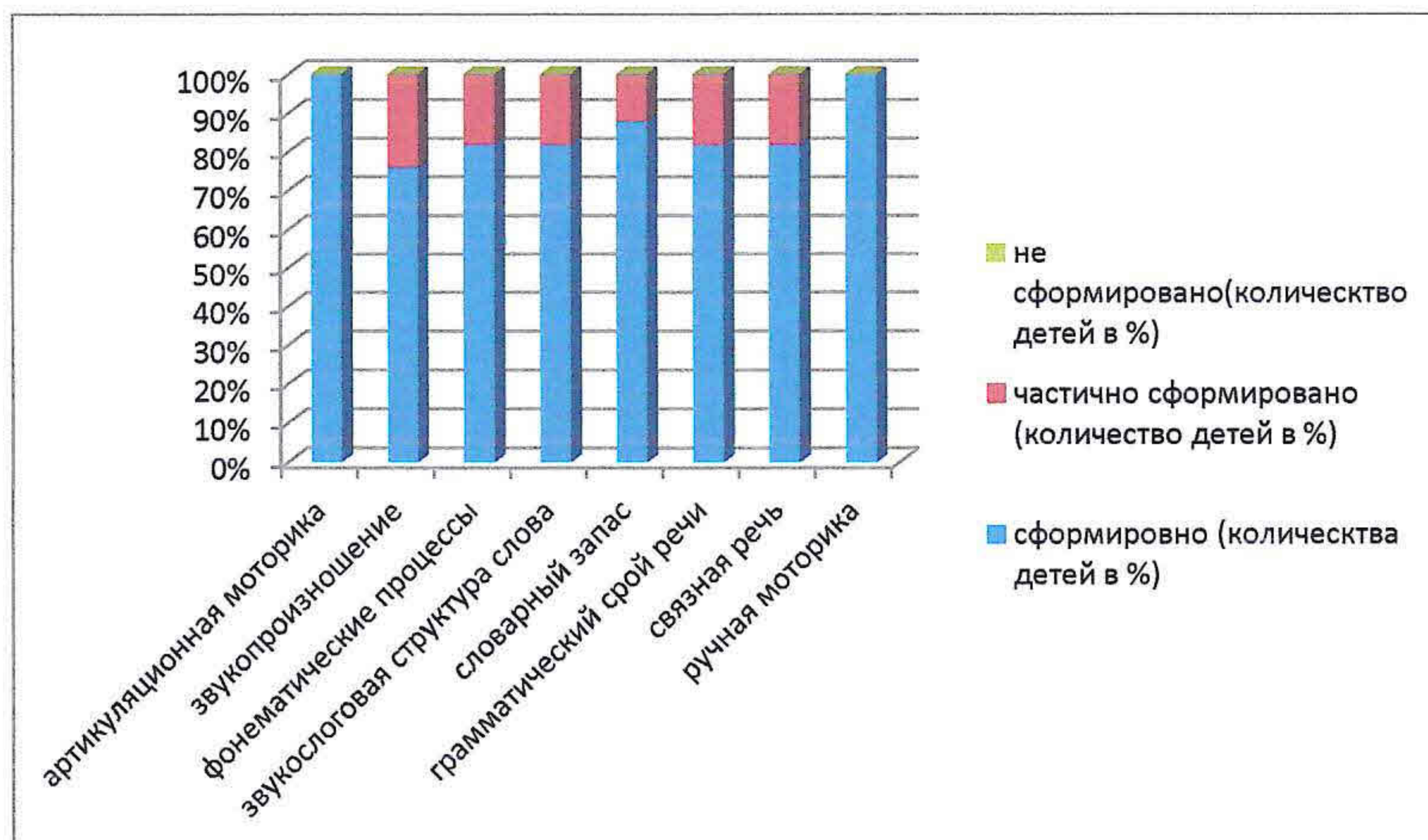


Таблица мониторинга речевого развития детей подготовительной к школе группы компенсирующей направленности 2021-2022 учебный год  
(Вводный мониторинг)

Виды деятельности	Сформировано (количество детей в %)	Частично сформировано (количество детей в %)	Не сформировано (количество детей в %)
Артикуляционная моторика	17 (100%)	0	0
Звукопроизношение	13 (76%)	4 (24%)	0
Фонематические процессы	14 (82%)	3 (18%)	0
Звукослоговая структура	14 (82%)	3 (18%)	0
Словарный запас	15 (88%)	2 (12%)	0
Грамматический строй речи	14 (82%)	3 (18%)	0
Связная речь	14 (82%)	3 (18%)	0
Ручная моторика	17 (100%)	0	0





По результатам, представленным в таблице на начало обучения в 2020-2021 учебном году обследуемые дети бы распределены по уровням речевого развития следующим образом: высокий уровень - 0 %, средний уровень - 54%, низкий уровень - 46 %.

В результате итогового обследования и проделанной коррекционно-образовательной работы в 2021-2022 учебном году были выявлено следующие показатели состояния развития речи детей: высокий уровень - 84 %, средний уровень – 16%, низкий уровень - 0 %.

**Вывод:** на начало обучения в группе уровень развития всех компонентов речи был низким. За два учебных года была проделана большая работа, результат которой виден на конец обучения, что ещё раз подтверждает вывод о положительной динамике развития всех речевых процессов у дошкольников и готовности детей к школе. Об эффективности проведенной логопедической работы свидетельствует изменение процентного соотношения уровней речевого развития, выявленное на начальном этапе работы и в конце учебного года.

Количество детей, выпускающихся в школу – 7 человек. У 5 воспитанников (84%) речь полностью соответствует возрастной норме. Одному ребенку (16%) рекомендовано продолжить работу в специализированной школе.

Таким образом, результативность логопедической работы на конец 2020-2022 учебного года составила 84%.

#### *Коррекционно-развивающее направление*

Целью коррекционно-развивающей работы являлось воспитание у детей правильной, чёткой речи с соответствующим возрасту звукопроизношением, словарным запасом и уровнем развития связной речи, что обеспечивалось в



результате разнопланового систематического воздействия, направленного на развитие речевых и неречевых процессов, согласованного и систематического взаимодействия с семьей дошкольников.

Вся коррекционно-развивающая деятельность рассчитана на три периода:

1. Сентябрь, октябрь, ноябрь.
2. Декабрь, январь, февраль.
3. Март, апрель, май.

Осуществление коррекционной-развивающей работы в образовательной области «Речевое развитие» мною велось в подгрупповой и индивидуальной форме, по следующим направлениям:

1. Развитие фонетико-фонематической системы языка и навыков языкового анализа и синтеза;
2. Обучение грамоте;
3. Развитие словаря;
4. Совершенствование грамматического строя речи;
5. Развитие связной речи и речевого общения.

Реализация содержания коррекционно-развивающей работы осуществлялась через регламентируемые (ОД) и не регламентируемые виды деятельности (режимные моменты, игры, труд, театрализованная деятельность, экскурсии, прогулки, самостоятельную деятельность детей).

Последовательность устранения выявленных дефектов звукопроизношения определялось индивидуально, в соответствии с речевыми особенностями каждого ребенка и индивидуальным перспективным планом.

Постановка звуков осуществлялась при максимальном использовании всех анализаторов.

При планировании ОД учитывала тематический принцип отбора материала, с постоянным усложнением заданий.

При изучении каждой темы определяла словарный минимум (пассивный и активный), исходя из речевых возможностей детей. Темы соотносились с временем года, праздниками, яркими событиями в жизни детей. В рамках изучения каждой темы проводила работу по уточнению, обогащению и активизации словаря, формированию навыков словоизменения и словообразования, развитию связного высказывания.

Обязательным требованием к организации обучения являлось создание условий для практического применения формируемых знаний.

В течение учебного года на занятиях широко использовался наглядный материал, а также мультимедийное оборудование. Большое внимание уделяла занятиям по логоритмике, которая способствовала развитию речи и когнитивных процессов у детей дошкольного возраста, что выражается в



исправлении дефектов речи, увеличению словарного запаса дошкольников, а также в улучшении внимания и памяти.

Исходя из образовательных потребностей детей группы, а также имеющихся в ДОО условий, в своей практической деятельности мною использовались различные современные образовательные технологии: игровые, информационно-коммуникационные технологии, здоровьесберегающие, мнемотехника, метод наглядного моделирования, Су-Джок терапия и другие.

Для повышения эффективности коррекционно-образовательного процесса в своей работе применяла развивающую игровую технологию В.В. Воскобовича.

Активно использую информационно-коммуникационные технологии.

Чтобы достичь максимального результата в коррекционнообразовательном процессе на занятиях использую мультимедийные презентации, игровые упражнения и задания на компьютере.

Практика логопедической работы показывает, что в качестве эффективного коррекционного средства можно использовать метод наглядного моделирования. Оно подводит ребенка к овладению связной речью, которая представляет собой развернутое высказывание, состоящее из нескольких или многих предложений, разделенных по функционально-смысловому типу.

Для сохранения и укрепления физического здоровья использую здоровьесберегающие технологии:

1. Артикуляционную гимнастику, систематические упражнения по тренировке движений пальцев.
2. Регулярные занятия дыхательной гимнастикой (способствуют воспитанию правильного речевого дыхания).
3. Зрительную гимнастику (снимает напряжение с глаз, способствует тренировке зрительно-моторной координации).
4. Кинезиологические упражнения (направлены на активизацию межполушарного взаимодействия («гимнастика мозга»), помогают активизировать различные отделы коры головного мозга).

Успешно апробировала метод использования Су-Джок терапии, шарики-«ёжики» и колечки используем при пальчиковой гимнастике, а также выполняем множество игровых упражнений с ними.

### *КОНСУЛЬТАТИВНОЕ НАПРАВЛЕНИЕ*

В соответствии с годовым планом работы, с педагогами ДОО проводились консультации по вопросам развития детей с нарушениями речи, по оформлению речевых уголков в группе, по организации праздников, организации речевых игр по познавательно-речевому развитию детей. В



каждой группе ДОО систематически пополнялись методические стенды (тематические логопедические уголки).

Также в течение учебного года:

- Распространялись знания среди педагогов (воспитатели, музыкальный руководитель) по логопедическим проблемам детей и коррекционной работе, направленной на устранение речевого недоразвития.
- Велись тетради взаимодействия между учителем - логопедом и воспитателями для коррекции речи детей.
- Посещались групповые занятия и праздники с детьми.
- Активное участие в педсоветах в ДОО.
- Предоставлялись отчеты о результатах обследования устной речи детей и о результатах коррекционной работы, проводимой в течение учебного года.
- Оказывалась помощь воспитателям в организации индивидуальной и групповой работы по развитию речи;
- Участие в ПМПк.

*Консультации для родителей:*

1. Мастер-класс для родителей: «Кто правильно и быстро выполнит звукобуквенный анализ слов, придумает предложение и начертит к нему схему.»
2. «Необходимость выполнения дыхательной и артикуляционной гимнастик, правила их выполнения».
3. «Рекомендации родителям по развитию графо-моторных навыков».
4. «Как воспитать у ребенка навыки правильного звукопроизношения».
5. «Играем пальчиками и развиваем речь».
6. «Чем занять ребенка дома на кухне. Логопедические игры».
7. «Скоро в школу: готов ли ваш ребенок к началу школьного обучения».
8. «Рекомендации на летний период».

Размещена информация для родителей на сайте ДОУ (<http://www.dou4-gk.ru/>)

На каждый запрос родителей (состояние речи ребёнка, поведение ребёнка на логопедических занятиях, и т.д.) даны рекомендации и советы, предлагалась помощь родителям в подборе речевого и наглядного материала.

Дополнительно . консультативная методическая деятельность осуществлялась:

- в ППк консилиумах ДОО;
- распространение педагогического опыта на сайте ДОО;
- курсы повышения квалификации;
- в вебинарах, онлайн-конференциях, мастер-классах; ..



Проанализировав коррекционно-логопедическую работу за период с 2020-2021 учебного года по 2021-2022 учебный год, можно сделать вывод, что поставленные в начале цели и задачи реализованы. Образовательный процесс и коррекционно-логопедическая работа в 2020-2021 и 2021-2022 учебных годах строилась в единстве с диагностикой, коррекцией и профилактикой отклонений в речевом развитии.

31.05.2022 г.

Заведующий МБДОУ д/с № 4

Дербенцева Е.В..

Учитель-логопед МБДОУ д/с № 4

Галиуллина М.М.



ПРОТОКОЛ № 1

Родительского собрания группы «„Зайчики“»

От «8» Сентября 2021 г.

Присутствует: 10 чел.

Отсутствует: 7 чел.

Приглашенные: Умшелев - педагог Валентиновна М.И.  
Герасим - психолог Небешаило Е.Б.

ПОВЕСТКА ДНЯ:

1. Особенности работы педагога - психолога  
(Проблема образовательного характера)  
в детском саду.
2. Коммуникация: „Взаимосвязь учителя -  
(Проблема организационного характера)  
педагога и семьи.“
3. Разное Воспитатель - Бурмистрова А.В. проинформировать  
школьного обучения детей к началу

СЛУШАЛИ:

1. По первому вопросу выступила Небешаило Е.Б.  
(Ф.И.О., должность, краткое содержание проблемы)  
педагог - психолог, рассказала о учебной про-  
блеме на кор. съезде как будет проходить  
диагностика детей. Проблема жидер-т о ширин-ти детей
2. Взаимодействие родителей педагог Валентиновна М.  
с коммуникативной работой. Показала мастер -  
класс по збунобай кувывуке речи.
3. Обсудили с родителями предметный уголок  
в школу, воспитательница раздала анкеты для род.  
род- и комитет предложили самостоятельно  
сами решить приобрести конструкторские товары и пособия



ПРОТОКОЛ № 2

Родительского собрания группы « Зайчики »

От « 17 » Декабря 2021 г.

Присутствует: 11 чел.

Отсутствует: 6 чел.

Приглашенные: Умшелев - лектор танцульки М. М.

ПОВЕСТКА ДНЯ:

1. Различные эмоционально-волевой сферы ребенка.  
(Проблема образовательного характера)

2. Поддержание интересов об успехах и проблемах детей (по результатам диагностики).  
(Проблема организационного характера)

3. Разное обсуждение порядка на Новой гор для детей.

Консультация: Различные ресурсы и среда танцульки М. М.

СЛУШАЛИ:

1. По первому вопросу выступила Давыдова М. В. Бурмистрова Р. Ф.  
(Ф.И.О., должность, краткое содержание проблемы)

Воспитательница. Подготовила консультацию о том, как  
различия эмоционально-волевой сферы детей: трудности,  
настроения, успехи. Проблемы ивы на различие эмо-и сферы

2. Давыдова М. В. дополнила рассказом о проблемах  
маленьких детей. Выяснилось, что дети не знают какие  
проблемы, трудности есть родителей.

3. Член родительского комитета Чайлен Юли  
предложила самостоятельно если дети приобрели  
или порядок на Новой гор.

4. танцулька М. М. рассказала и показала видео  
различные ресурсы в домашних условиях.



Муниципальное бюджетное дошкольное образовательное учреждение детский сад № 4 компенсирующего вида муниципального образования город Горячий Ключ

- Домой
- Карта сайта
- Сведения об ОО
- Экскурсия по саду
- Информация для родителей
- Мероприятия детского сада
- Рекомендации специалистов
- Аттестация педагогических работников
- Обратная связь

Версия сайта для слабовидящих

Поиск

Мы ВКонтакте



Вернуться к Рекомендации специалистов

## Страничка учителя-логопеда Галиуллиной Марины Михайловны

Опыт работы «Дыхательная гимнастика» [Скачать](#)

Консультация для родителей «Речевая готовность к школе» [Скачать](#)

Консультация-для-родителей [Скачать](#)

Консультация для родителей-Лего-Град [Скачать](#)

Консультация для родителей и воспитателей «Автоматизация звука-Ч-к» [Скачать](#)

Консультация-для-родителей-чем-занять-ребенка-дома.-логопедические-игры-дома [Скачать](#)

Активировать  
Чтобы увидеть  
параметры

